



*La Mer
notre plaisir*

Association loi 1901, sous le n°017 300 52 58
Janvier 2019 n°60



Membres du bureau

Thierry Villat

Président

Jean-Yves SELO

Vice-Président

Patrick ZOUBOVITCH

Trésorier

Vincent BAILLY

Secrétaire

Daniel PAGET

Consultant

Françoise THIERRY

Sorties terrestres

Maxime PUGLIERINI

Pêche

Contact

Tel: 06 08 41 86 78

Thierry.villat@icloud.com

Pierre FROT

Présidents d'Honneur

Rédacteur: J.Y. SELO

Site web:

WWW.capalouest.club



EDITO

L'année 2018 va bientôt se finir et laisser place à 2019.

Lors de ce dernier trimestre, nous nous sommes réengagés à participer à la Semaine du Nautisme en juin 2019. Pour cela 3 de nos adhérents ont accepté de participer aux réunions préparatoires qui se tiendront à partir de début janvier.

André Dewasmes, qui s'était très investi dans l'organisation du Village, a été nommé Vice-Président responsable du Village de La Semaine du Nautisme. Félicitations à lui pour son travail et sa promotion.

Daniel, comme tous les ans, et Jean Yves travailleront sur l'organisation des baptêmes et le placement des bateaux.

Le 19 octobre Patrick et Paul nous ont préparé une soirée dînatoire au siège pour inaugurer notre nouvelle plancha.

Le 16 novembre, conférence sur l'histoire du port des Minimes par Jean Yves.

Le 23 novembre Michelle et Jean Yves nous conviaient au siège pour arroser l'arrivée de leur nouveau bateau qui garde le nom d'ALTHEA. Soirée très conviviale où rien ne manquait.

Le samedi 1^{er} décembre s'est tenu notre dîner de fin d'année au restaurant La Marie Galante où nous avons été très bien reçus. Le menu qui nous fut servi fut plébiscité par tous les participants. Un lieu où nous reviendrons sûrement. Merci à toute l'équipe de La Marie Galante.

Pour ce début d'année 2 dates à noter dans vos agendas.

Vendredi 11 janvier 2019 nous dégusterons la Galette des Rois.

Samedi 09 février 2019 à 17H se tiendra notre Assemblée générale. Celle ci sera suivie par un dîner. Les lieux vous seront communiqués rapidement.

**Il me reste à vous souhaiter une Bonne
et heureuse année 2019.**

Thierry Villat



PORT DE PLAISANCE
DE LA ROCHELLE

LA ROCHELLE

Adresse: Arrière du Forum des Pertuis Avenue du Lazaret 17000 LA ROCHELLE

Réunion tous les vendredis soirs à 18h dans notre local derrière le Forum des Pertuis



L'homme et le mal de mer

Tous les marins ont eu un jour le mal de mer car l'homme n'est pas fait pour vivre dans un milieu instable. La verticalité est un défi permanent aux lois de l'équilibre et ceci est très compliqué à gérer dans un milieu en perpétuel mouvement. Dans le système de l'équilibre il y a principalement deux indicateurs qui sont la vue et l'oreille interne.

Sur un bateau, assis ou couché, le corps bouge sans arrêt car il accompagne les mouvements de navire. Il en résulte un conflit entre les informations provenant des différents récepteurs. Les ligaments indiquent que le corps est au repos tandis que l'oreille interne dit qu'il bouge.

Sur le pont le conflit est arbitré par l'œil. Les repères immobiles comme l'horizon vont permettre de faire coïncider les mouvements du corps. A l'intérieur du bateau, sans repères stables, cela devient inconfortable.

Selon les personnes, il faut plus ou moins de temps pour que les indicateurs gèrent ces situations conflictuelles. L'amarinage se manifeste sur le plan clinique par une régression progressive des symptômes et parfois une disparition complète. Il en est de même pour le retour au port avec un sol immobile et la persistance de l'impression des mouvements du bateau, on appelle cela le mal de terre. Cette impression disparaît rapidement avec la vie à terre.

L'âge est l'un des premiers éléments. Les symptômes augmentent de 2 à 15 ans pour se stabiliser puis décroître doucement au cours des âges. A partir de 65 ans le mal de mer devient plus rare.

Penser au mal de mer accentue les risques, pour l'éviter, il faut avoir l'esprit occupée. La fatigue, la faim, le froid, l'humidité et les odeurs désagréables comme le carburant sont des facteurs favorisants. L'état de la mer, la position à bord, le tangage et le roulis sont également négatifs.

Le rôle de la vue est primordial pour conserver des repères c'est pour cela qu'il faut regarder le plus possible la côte ou la ligne d'horizon.

Jean-Yves Selo

Un repas de fête humide et venté

C'est sous une pluie battante et un vent à décorner les bœufs que les CAPALOUEST sont arrivés au restaurant « La Marie Galante » aux Minimes pour notre repas de fin d'année. Comme tous les mois de décembre, on en profite pour se retrouver entre copains pour célébrer la fin de l'année écoulée autour d'une bonne table pour y déguster assiette de fruit de mer ou assiette norvégienne suivie de la trilogie de poisson ou de la brochette de bœuf et pour terminer, nous avons pu apprécier les différents desserts faits maison par le chef.

Nous avons tous passé un excellent moment dans une ambiance chaleureuse et conviviale et nous vous souhaitons à tous une bonne et heureuse année.

Jean-Yves Selo





L'Utopie d'un port...

Jean-Yves nous a présenté un résumé de l'histoire du port des Minimes, Avec son expérience et le vécu dans cet univers, l'exposé nous a fait découvrir un projet utopique au départ, et qui est aujourd'hui une référence de la façade Atlantique.

Contesté, critiqué, réhabilité, ce projet a créé de nombreuses discordes politiques.

Avec précision il nous a captivé sur les données géologiques du site, des techniques de constructions portuaires de l'évolution de l'immobilier et d'anecdotes vécues dans un marais et une zone un peu particulière avant la réalisation de ce projet.

Un peu d'histoire :

Après de nombreux rebondissements entre l'idée de la construction d'un port de plaisance par l'équipe municipale de André Salardaine en 1964 et l'ouverture du port des Minimes, 3 pontons étaient opérationnels à l'automne 1971.

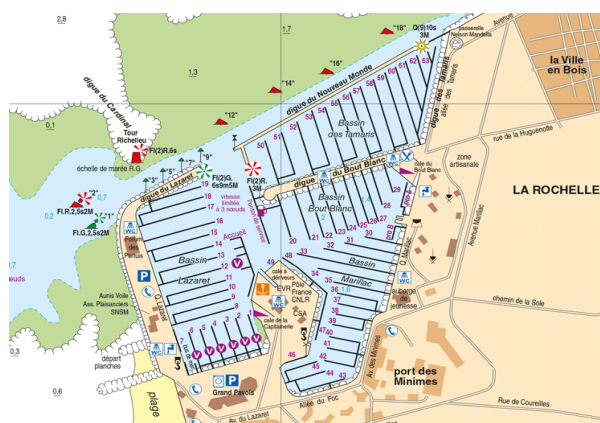
Les dates marquantes :

- 1972 : un grand dragage a permis de rajouter 3 autres pontons.
- 1973 : 1^{er} Grand Pavois
- 1975 : le môle central était terminé et le port pouvait accueillir 990 bateaux
- 1977 : dragage du bout blanc capacité 1400 bateaux
- 1978 : création de la plage
- 1981 : capacité 2200 bateaux
- 1990 : capacité 3500 bateaux

Les traces du cardinal

C'est bien la digue de Richelieu qui est visible sur ce cliché de 1965 ! Une des rares photos aériennes du site des Minimes, avant les premiers aménagements du port de plaisance, au début des années 70. On distingue nettement la première digue du Lazaret dans le prolongement de la tour Richelieu, quelques habitations du quartier des Minimes et les jardins ouvriers de Port-Neuf (en bas à droite)

Photo : collection de Mr Domljan



- 2012 : début de l'extension du Port des Minimes Bout Blanc

- 2018 : Le port des Minimes de La Rochelle est le site principal du port de plaisance de La Rochelle. Avec 4500 places à flot dont 440 places visiteurs et 15 kilomètres de pontons répartis sur un domaine de 50 hectares, le port de plaisance de La Rochelle est l'un des plus grands ports de plaisance du monde.

Les grands Corsaires Rochelais

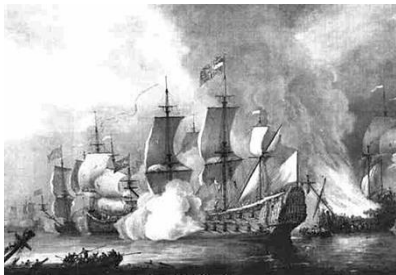
Huet Du Riveau :

Il naquit à La Rochelle le 22 juillet 1647. Il appartenait à une famille de protestant qui avait fourni en 1591, un maire de La Rochelle Jean Huet.

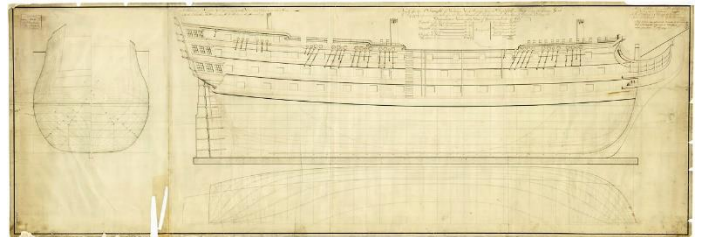
Lieutenant de vaisseau en 1670, il reçut le commandement de quatre pinasses armées à Bayonne mais Louis XIV informé qu'il était protestant lui enleva le commandement. Du Riveau céda au Roi et se convertit au catholicisme.

En 1665, Louis XIV allié des Hollandais, fit mettre en mer une flotte de 34 vaisseaux avec 10556 hommes et Du Riveau commandait « *l'Aurore* » de 8 canons et 50 hommes mais cette flotte fut condamnée à l'inaction.

En 1672, il fit les expéditions de la Manche. En 1676 pour l'expédition de Sicile, il prit le commandement d'un brûlot le « *dangereux* ». L'armée navale arriva en vue de Palerme fin mai et neuf vaisseaux, cinq brûlots et sept galères tombèrent sur la tête de leur ligne. Le reste de l'armée Française était tombé sur le corps de bataille ennemi où étaient les Amiraux d'Espagne et de Hollande. Les deux derniers brûlots qui restaient vinrent s'attacher à l'Amiral d'Espagne et y mirent le feu. Le souvenir de cette victoire, la plus complète qui eût été remportée sur mer depuis plus d'un siècle fut consacrée par une médaille représentant une galère dont la poupe est ornée d'un globe fleurdelisé. A l'expédition de Sicile, succéda en 1676, l'expédition de Tobago dirigé contre les Hollandais qui s'étaient emparés de Cayenne. Le comte de Lapeyrouse-Bonfils cite Du Riveau au nombre des braves officiers de l'escadre du comte d'Estrée.



Notre Rochelais se distingua à la bataille de Bautry-Baie, où les Anglais furent battus par la flotte de Château-Renault. En 1690, Il commanda le « *Téméraire* » de 60 canons de l'escadre de Tourville où il prit une glorieuse part au combat de Beachy ou Beveziers (sud de l'Angleterre) contre les Anglais et les Hollandais. En juillet 1691 Du Riveau-Huet commandait le vaisseau « *l'Excellence* » de 80 canons et 375 hommes toujours dans l'escadre de Tourville mais l'ennemi ne jugea point de se présenter peur de se faire battre pour la énième fois.



On ignore toujours la date du décès de ce vaillant capitaine Rochelais.

Jean-Yves Selo

Pourquoi

Pourquoi des Termes Marins ? pourquoi de pas parler avec des mots *dits normaux* ?

La navigation, comme tous les autres sports, a son propre langage technique. Et comme dans tous les autres sports ce qui se dit en un seul mot devrait souvent être traduit par une longue phrase si l'on n'utilisait pas un langage spécifique.

Par exemple : **Loffe !** ...traduction... **Manœuvre la barre de façon à ce que la direction du navire se rapproche de la direction du vent !**

Il y a aussi la précision des termes : **Bâbord** ne veut pas dire **à gauche**, mais : **du côté gauche du navire**, que vous devez donc interpréter comme **à droite** si à ce moment-là vous êtes tourné vers l'arrière.

Petit exercice : Essayez de traduire en moins de dix mots, sans rien utiliser du vocabulaire marin, l'intégralité du sens contenu dans : **Frappe l'aussière !**

Des CAPALOUEST à l'assaut de Mille Sabords

Nous voilà partis pour une petite virée à la 34ème édition du Salon de l'occasion du Mille Sabords au port du Crouesty, se trouvant sur la commune d'ARZON dans le Morbihan espérant y trouver l'occasion d'on nous rêvons tous.



La Journée s'annonce super sympa, beau temps, la visite des bateaux à terre puis sur les pontons nous font découvrir une multitude d'embarcations toutes différentes les unes que les autres, cela va des plus récentes à des unités très anciennes pas toujours dans un état encourageant pour un futur investissement.

Nous interrompons la visite pour aller déjeuner dans un restaurant familial proche du salon nous n'avons pas été déçu celui-ci était excellent et pour bien continuer cette journée, nous avons arpenté les allées du pôle pêche, du pôle voile légère/glisse, et aussi chiné sur les fameuses puces nautiques, nous avons clôturé notre visite par le pôle de déstockage d'accastillage. La convivialité des exposants nous a enchanté. Inutile de vous dire que nos pieds nous ont finalement demandé un peu de repos, nous repartons donc satisfaits de notre visite mais sans avoir réalisé nos rêves. Notre chauffeur de maître Patrick nous a bien ramené à notre point de départ. Journée mémorable et très conviviale. A refaire.

Sylvie, Lydie, Patrick, et Richard.



Des nouvelles de DAMIEN

Depuis le Grand Pavois, DAMIEN est rentré dans la phase finale. En espérant que les délais seront tenus, le bateau pourrait faire partie de la semaine du nautisme au mois de juin.

Une bonne partie de l'accastillage est en place ainsi que les balcons, les chandeliers, les hublots et les supports de winchs.

La peinture intérieure est en phase d'achèvement et il y a beaucoup de mètres carrés dans DAMIEN. Encore bravo aux maitres d'œuvre Dominique Cherbonnier et Joël Selo.

Jean-Yves Selo



Inauguration

Et oui, il a osé le faire !

Jean-Yves s'est séparé, avec nostalgie, de son RHEA 28, son compagnon de pêche de ballades et croisières, à qui il a prêté toutes les attentions depuis de nombreuses années.

Pendant le Grand Pavois, Michèle a craqué pour un Jeanneau NC9, notre ami a donc suivi les

conseils avisés de son équipière, le nouveau navire, à 2 pas de l'Amirauté, est arrivé.

Ce fût, pour les heureux propriétaires l'occasion de fêter dignement cet événement avec les Capalouest .

Faisant référence au Titanic qui n'avait pas eu ces égards, et pour conjurer le sort, le Champagne à coulé à flots !



20 – 100

Du nouveau dans le balisage sur le plan d'eau de La Rochelle

A la demande du port de commerce de la Rochelle, la grande commission Nautique s'est réunie le 18 décembre 2018.

Des modifications de balisage ont été demandé mais là plupart sont dans des zones qui sont interdites aux plaisanciers. Par contre, 2 nouvelles bouées vont apparaître dans le plan d'eau qui nous est ouvert. Ces deux latérales vertes baliseront la zone approfondie de l'entrée du port de commerce comme indiqué sur le plan.

Jean-Yves Selo



Le plaisancier raconte

En parcourant les pontons du port des Minimes, le plaisancier aperçoit un bateau portant le nom de « Yaka hissé ». Quel nom de rêve, hisser les voiles pour voguer sur des mers lointaines, les doigts de pieds en éventails. Cela ferait encore plus rêver si le bateau c'était appelé

« Yaka partir ».

Mais en s'approchant du navire, le plaisancier fut effaré de voir l'état du bateau. Le cockpit était rempli à débordement de détritrus en tout genre, le pont et la coque dans un état lamentable. Le plaisancier se dit qu'avant de rêver il vaudrait mieux appeler le bateau « Yaka nettoyer » ou « Yaka ranger ».

Le Plaisancier

Hivernage d'un navire

1. Si votre bateau reste à flot :

Fermez toutes les vannes de coque.

Vérifiez l'étanchéité du presse étoupe suivant le type de garnitures.

Vérifiez le fonctionnement des pompes de cale. Nettoyez les crépines.

Contrôlez la charge des batteries, graissez les cosses, complétez le niveau d'électrolyte si nécessaire et assurez-vous du bon fonctionnement du chargeur.

En l'absence de pompe de cale automatique, déconnectez les batteries.

Doublez les amarres et protégez les surfaces de ragage.

Dimensionnez le nombre de défenses.

Reprenez régulièrement les amarres.

Aérez votre bateau le plus souvent possible.

Inspectez les fonds pour déceler les entrées d'eau éventuelles.

2.a. Si le moteur est « in-board »

Vidangez l'huile, changez les filtres.

Vérifiez la tension des courroies et changez si nécessaire.

Rincez le moteur et changez les anodes.

Contrôlez l'état du rouet de la pompe d'eau de mer.

Testez le bon fonctionnement du calostat.

2.b. Si le moteur est « HB »

Rincez le moteur à l'eau douce à l'aide du dispositif adéquat fourni par le constructeur.

Débranchez l'alimentation en carburant jusqu'à l'arrêt du moteur, puis vidangez les carburateurs sur un deux temps.

Démontez et vidangez l'embase.

Contrôlez l'état du rouet de la pompe à eau et nettoyez le corps de pompe.

Huilez la tige de l'inverseur et l'arbre moteur.

Remontez l'embase avec des boulons graissés et refaites le plein d'huile.

Testez le bon fonctionnement du thermostat.

Vaporisez de l'huile dans les cylindres.

3. Les aménagements intérieurs.

Débarquez l'ensemble du petit matériel (électronique portable, pharmacie, Etc...) stocké au sec.

Laissez les portes et les coffres ouverts, les planchés soulevés. Les coussins disposés sur champ.

Tirez les rideaux.

4. Fonds de cale.

Nettoyez les fonds de cale.

Vérifiez que les dallots et les écoulements ne sont pas obstrués.

5. Le carburant.

Faites le plein de carburant pour éviter la condensation et rajouter de l'anti-bactérie

6. Le système d'eau douce.

Purgez le réservoir et le chauffe-eau.

Remplissez la caisse à eau douce en ajoutant de l'antigel non toxique et des produits antibactériens.

Ouvrez tous les robinets après avoir coupé la pompe eau douce.

7. Les toilettes.

Vidangez la caisse à eaux noires.

Passez les toilettes à l'eau douce avec un produit compatible.

Versez un verre d'huile de table dans les toilettes en actionnant la pompe de refoulement.

Profitez de l'hivernage pour mettre à jour votre matériel de sécurité : radeau, fusées, extincteur, pharmacie, etc....



Partenaire de l'Amical Capalouest et l'UNAN

Assureur de marins
Demande de Devis en Ligne

www.amtm.fr

Tél. 05 46 41 20 22

AMTM – Assurance Maritimes et Transports MADER

Pour un devis personnalisé contacter Laure Allochon au 05 46 41 97 67 laure.allochon@mader.fr

Pour réussir vos navigations

Avant de prendre la mer, prenez la météo et regardez le baromètre atmosphérique.

Notez l'annuaire des marées et vérifiez les conditions locales de l'état de la mer.

Vérifiez l'état du navire et le plein de carburant.

Contrôler les équipements de sécurité ; leur place et leur fonctionnement.

Contrôlez le bon fonctionnement des appareils de communications (RADIO ? VHF Etc...)

Ayez toujours à bord, boissons ; nourriture, vêtement de protection et pharmacie.

Même avec un GPS, n'oubliez pas vos cartes marines.

En cas de problèmes, faites le 196 sur votre téléphone portable ou le canal 16 sur votre VHF.

Ne quittez jamais votre bateau tant qu'il flotte car un homme à la mer ne se repère pas.



Nouvelle du salon Nautic de paris

Dans les nouveautés des bateaux moteur au salon Nautic de Paris un sort du lot, le Merry Fischer 895 Marlin. Il a un petit air Nordique sympathique avec un pont ultra tendance et un pare-brise inversé.

Ce bateau est particulièrement étudié pour la pêche de loisir mais idéal pour partir à l'aventure. Grâce à son astucieuse combinaison de sécurité, d'ergonomie et de réel confort à l'extérieur comme à l'intérieur, ce Merry Fisher 895 Marlin répondra aux critères des plus exigeants pour un budget raisonnable.

Jean-Yves Selo

Nos annonceurs

Comme vous pouvez le constater à chaque parution de notre journal Capalouest, nous insérons une ou deux annonces publicitaires de professionnels concernés par la plaisance. Ce que nous attendons de votre part, chers Capalouest, c'est de privilégier ces annonceurs dans votre choix de fournisseurs, d'autant plus que ceux-ci vous consentiront volontiers une remise substantielle, n'est-il pas juste de leur renvoyer l'ascenseur comme on dit chez les businessmen !

Votre équipe de rédaction.

SORTIES PÊCHE 2019					
Date	Coef.	H. M.	B. M.	H. Départ	Retour
10 Janv.	72	6h50	13h23	9h	16h
18 Janv.	59	14h42	7h59	10h	17h
28 Janv.	58	11h06	1638	9h	17h
13 Fevr.	46	10h33	16h24	9h	17h
27 Fevr.	43	12h05	17h05	9h	17h